



Éditorial :

Je débute cet éditorial en vous présentant mes meilleurs vœux pour 2010. Que cette nouvelle année puisse vous apporter joie et bonheur ainsi qu'à vos proches.

Vous allez découvrir en parcourant ces pages que le fort et son musée ont encore connu au cours du dernier trimestre 2009 une actualité très riche.

Notre association, toujours animée par la volonté d'ouvrir ses portes, continue de participer à différents projets avec d'autres associations ou partenaires.

De très belles réalisations issues de partenariats avec des lycées techniques sont également arrivées sur le site. Celles-ci représentent toujours des avancées dans notre volonté de redonner au site son aspect d'origine.

Je vous souhaite à toutes et à tous une bonne lecture.

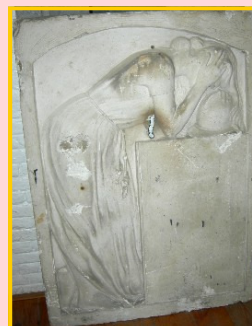
Patrick CAMBERLIN.

Sommaire :

- TransMusSites 14-45.
- Une tourelle pour le massif bétonné.



- Exposition temporaire 2010.
- Des bas-reliefs patriotiques.



- Dernières acquisitions.
- Le repas annuel de l'association.



TransMusSites 14-45



Le 19 novembre, se tenait à Cambrai une réunion de travail dans le cadre du projet interreg IV « TransMusSites 14-45 ». Ce projet, auquel notre association participe, vise à développer un réseau transfrontalier de musées et de sites des deux guerres mondiales.

Le matin, nous avons eu la chance de découvrir la base aérienne de Cambrai, puis nous avons été accueillis par le musée militaire de Cambrai.

Le but de la réunion était de faire le point sur l'avancée des différents projets: contribuer à sauvegarder la mémoire des objets, développer les manifestations à vocation transfrontalière, établir un inventaire des collections des différents musées participant au projet.

Notre musée, outre sa participation à l'élaboration de l'inventaire commun, s'est porté volontaire pour accueillir le laboratoire GERiiCO. Ce laboratoire, mandaté par le département du Nord, va travailler à la valorisation de la mémoire des témoins et des collectionneurs des objets des deux guerres.

Pour la première fois, un document d'appel destiné à promouvoir les richesses que possède la région de Maubeuge en matière de fortification sera édité. Sous forme d'une plaquette trilingue, le travail des trois associations locales de fortification (Renaissance Vauban, Amifort, A.S.F.L.) sera présenté. Le lecteur y trouvera également toutes les informations pratiques pour visiter les trois sites.

Une tourelle de 75mm

Le massif bétonné retrouvera prochainement un aspect visuel extérieur proche de celui de 1914. En effet, une copie de la partie supérieure de la tourelle de 75 y sera bientôt réinstallée.

Cette très belle copie a été réalisée par les élèves du lycée Pierre Forest de Maubeuge. Nous profitons d'ailleurs de ces lignes pour les remercier ainsi que leur professeur, M. LEGROS.

Une fois remis en place, cet élément permettra au public de retrouver l'aspect originel du massif bétonné. C'est une fois de plus un parfait exemple d'un partenariat réussi entre notre association et un établissement scolaire. Ces réalisations de qualité contribuent à redonner vie au site et permettent aux élèves de travailler sur des projets très valorisants qu'ils pourront venir redécouvrir dans le futur.

Pour cette nouvelle année, trois projets sont en cours de réalisation:

- Un escalier avec le lycée technique de Maubeuge
- Un lanterneau avec le lycée technique d'Aulnoye-Aymeries
- Deux lanterneaux avec le lycée technique de Valenciennes.



Des modèles en plâtre sauvés de la destruction

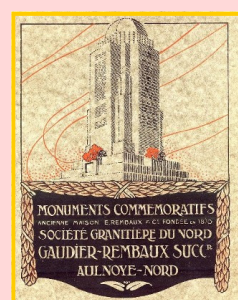
La guerre finie, les communes de France voulurent honorer la mémoire de leurs habitants morts pour défendre le pays.

Pour répondre à cette très forte demande, une entreprise de la région, *la société granitière du Nord Gaudier et Rembaux* proposa différents modèles de monuments commémoratifs. Cette société, située à Aulnoye-Aymeries fournit à l'époque à de nombreuses localités le monument symbolisant le sacrifice des soldats.

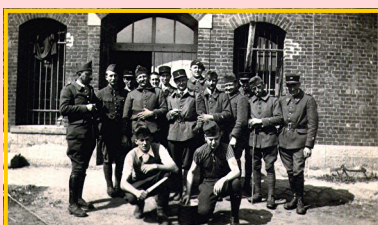


Nous avons eu la chance de pouvoir sauver plusieurs modèles en plâtre servant à la réalisation des statues ou bas reliefs. Très fragiles, ces pièces historiques nécessitent maintenant une restauration.

Ces pièces, probablement uniques, trouveront ensuite place dans le musée. Elle sont la parfaite illustration du culte du souvenir mis en place dans l'immédiat après-guerre à la demande des familles ou des associations patriotiques pour rappeler l'immense sacrifice consenti pour ce qui devait être la *der des ders*.



Exposition temporaire 2010



1940-2010 : Il y a 70 ans, la France connaissait la plus terrible défaite de son histoire. Une fois encore le fort de Leveau et le secteur fortifié de Maubeuge subissaient les assauts allemands et la fureur des combats.

En cette année anniversaire, nous avons décidé de consacrer notre exposition temporaire annuelle à cette période de notre histoire.

Cette exposition, inaugurée le 2 mai 2010, s'intéressera à la construction du secteur fortifié de Maubeuge, aux combats de mai 1940 mais fera aussi « un retour sur le terrain » en présentant au public les traces qui subsistent encore dans notre région de ces défenses.

Nous lançons par ailleurs un appel, car nous recherchons tout document, photographie concernant ce sujet. N'hésitez donc pas à nous contacter si vous possédez des informations.

Conférence

Notre association a été sollicitée par le club féminin *fifty one* pour présenter l'histoire du fort.

Patrick Leduc, membre de notre association, s'est donc rendu à une réunion du club pour y donner une conférence reprenant les grandes heures de l'histoire du fort de sa construction à nos jours.

Cette intervention a été aussi l'occasion de mettre en place un support visuel sous forme d'un diaporama pouvant être utilisé lors d'une intervention de ce type. Ce travail est bien sûr à la disposition des membres de l'association souhaitant présenter le fort et son histoire.

Repas annuel de l'ASFL



Le 29 novembre, les membres de l'association se sont réunis hors des murs du fort à l'occasion du traditionnel repas annuel de fin d'année.

Le restaurant *les Trois entêtés* à Mairieux accueillait ce sympathique rendez-vous qui est toujours un moment privilégié de convivialité.

Cette journée fut une excellente occasion de se réunir après cette année encore bien remplie pour notre association. Mais bien sûr, ce fut aussi l'occasion de regarder vers l'avenir et d'évoquer tous les projets qui viendront rythmer cette nouvelle année.



Dernières acquisitions



Le dernier trimestre 2009 fut propice à l'arrivée de nouvelles pièces dans nos collections. Citons par exemple un sabre allemand de cavalerie, divers projectiles venant compléter notre vitrine consacrée aux munitions des différents belligérants. M. Petereyns nous a également confié en prêt un casque à pointe saxon du 106ème régiment d'infanterie.

Mais la plus belle rentrée de cette fin d'année est sans conteste un ensemble bleu horizon complet d'un caporal du 414ème R.I. Ce mannequin, qui a pris place aux côtés de notre piou-piou, va être un excellent outil pédagogique pour expliquer aux enfants l'évolution de la silhouette du soldat français. Il vient de plus compléter les effets présentés dans la vitrine table où les visiteurs peuvent retrouver l'ensemble de l'uniforme et des équipements portés par un soldat à la fin du conflit.

Il est de nos jours de plus en plus ardu de pouvoir acquérir un tel ensemble homogène, les uniformes, comme les équipements contemporains du premier conflit mondial, devenant très rares.

A noter sur vos tablettes

-19 FEVRIER, 18 h : Assemblée générale de l'A.S.F.L. au fort de Leveau, salle de la poudrière.

-2 MAI, 9H-18H : Rata du Poilu.

Trimestriel d'information de l'association sauvegarde du fort de Leveau.

Réalisation: Gilles MICHELOT.

Photographies: A.S.F.L.

Rédaction: Gilles MICHELOT, Patrick CAMBERLIN.

Contact : A.S.F.L. Route de Mairieux BP 51068 FEIGNIES - 59606 MAUBEUGE CEDEX

Tél / Fax: 03-27-62-37-07

E-mail: fortdeleveau@wanadoo.fr